



マシモSETフィンガー パルスオキシメータ マイティサット

軽量
コンパクト
サイズ

使用のてびき


1. 無線通信接続(ペアリング)方法
 2. 測定結果の送信方法について
 3. 測定方法
 4. クリーニング方法
 5. 電池交換方法
 6. 困ったときのトラブルシューティング
- 資料)Android SpO₂モニタ接続復帰方法

1. 無線通信接続（ペアリング）方法

- 測定値を自動取り込みする場合に設定します。
- 複数機器をペアリングする場合は、複数の機器を一斉にペアリングモードにしてしまうとエラーになる可能性があります。1機ずつ設定してください。



1

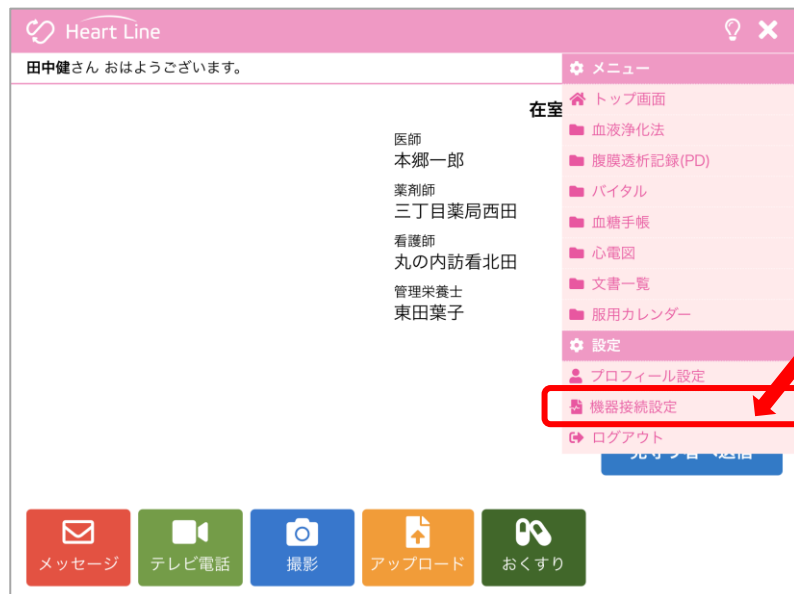
お使いの端末のBluetoothをONにし、ニプロハートラインアプリTOP画面右上のメニューボタンを押します。



1. 無線通信接続（ペアリング）方法

2

「機器接続設定」を選択します。



4

測定器の凹部(表裏)を両面から押して
センサパッドを開きます(下図参照)。
開くだけでペアリングモード
になります。



3

設定画面が表示されます。



5

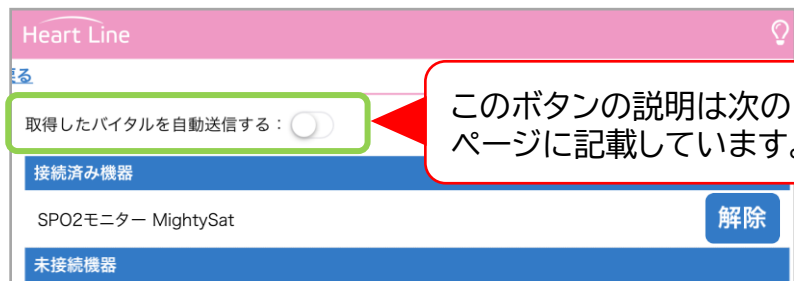
未接続機器欄に「SPO2モニター MightySat」
が表示されるので接続ボタンを押します。



1. 無線通信接続（ペアリング）方法

6

接続済み機器欄に表示されます。
(ペアリング完了です。)



複数機器をペアリングしている時の表示例



2. 測定結果の送信方法について

取得した測定値の送信方法は2通りあります。

送信方法の設定については、主治医の指示に従ってください。

① 自動で送信(複数機器の測定結果を測定ごとに送信)

「取得したバイタルを自動送信する:



ONにすると緑色に変わります。

各機器で測定すると

	11/20	11/20	11/20	11/20	
SpO2	-	-	98	-	
血圧(上)	-	-	-	120	
血圧(下)	-	-	-	88	
脈拍数	-	-	-	67	
心拍数	-	-	-	-	
体温	-	36.2	-	-	
体重	-	-	-	-	
血糖値	150	-	-	-	

バイタル画面にはこのように表示されます。

② 任意で送信(複数機器の測定結果をまとめて送信)

「取得したバイタルを自動送信する:

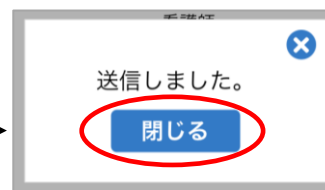


各機器で測定後



TOP画面に測定結果が表示されます。

見守り者へ送信 を押します。



送信完了のメッセージが表示されます。

「閉じる」を押します。

	11/22	11/22	11/22	11/22	
SpO2	-	-	98	-	
血圧(上)	-	-	-	140	
血圧(下)	-	-	-	85	
脈拍数	-	-	-	78	
心拍数	-	-	-	-	
体温	-	-	-	36.6	
体重	-	-	-	-	
血糖値	-	-	-	-	

バイタル画面には**送信した時刻**が測定日時として表示されます。

3. 測定方法

- 利き手と反対側の薬指で測定してください。
- マニキュアやネイルなどで着色・装飾していない指で測定してください。
- 数字が白字になるまで装着してください。(注意点参照)
- 機器を外すとデータが取り込まれます。

1

本体を開くと
電源が入ります。

ロゴの部分を押さえます。



2

画面を上にして利き
手と反対側の薬指に
装着します。

センサーパッド内の発光部(LED)
が爪の上に来るようにします。



3

あまり動かさないよ
うに測定し、白字(右
図参照)になったら外
してください。



注意点

画面表示が
グレーの場合は
測定開始です。



目安:
通信可能になると
電池マークの左に青い
マークが表示されます。

数字が白字になったら
測定値発信中です。
指から外してください。



4. クリーニング方法

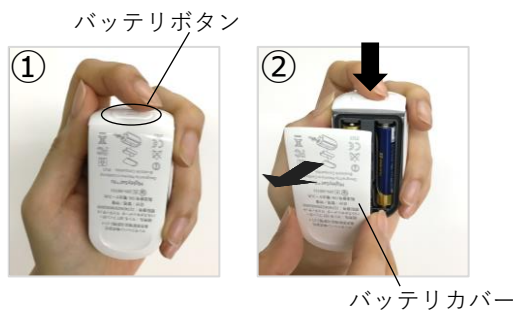


本体・測定部分

下記いずれかの消毒液を布等に染み込ませて拭いてください。

- 3.4% グルタルアルデヒド
- 10% 漂白液
- 70% イソプロピルアルコール

5. 電池交換方法



手順

- ① センサパッドの前面にあるバッテリーボタンを確認します。
- ② バッテリーボタンを軽く押し、バッテリーカバーを本体から外し、カバーを開けます。
- ③ 新しい単4形アルカリ乾電池2本を(+)と(-)の向きを合わせて挿入します。
- ④ バッテリーカバーを本体に戻します。

注意

- 単4形アルカリ電池のみ使用してください。
- 正常に使用または破棄しなかった場合は、電池が液漏れまたは爆発することがあります。
- 30日以上にわたって使用せずに保管する場合は、電池を外しておいてください。
- 新品の電池と、使いかけの電池を混在させないでください。液漏れの原因になることがあります。

電池の種類

単4形アルカリ乾電池 2本

6. 困ったときのトラブルシューティング

ペアリングがうまくできない場合

考えられる原因	対処法
電池残量不足	電池を交換してください。（単4形アルカリ電池2本）
ペアリングモードにしている機器が複数台ある	複数の機器を一齐にペアリングモードにしてしまうとエラーになる可能性があります。 1機ずつ設定してください。
アプリを更新していない	ニプロハートラインアプリを最新のバージョンにアップデートし、端末を再起動してください。 ただし、Androidは再起動後、SpO ₂ モニタのペアリングがOFFになる可能性があります。 ⇒次頁の資料『SpO ₂ モニタ接続復帰方法』をご参照ください。
Bluetooth無線通信接続がOFFになっている	設定アプリからBluetooth無線通信設定をONにしてください。
位置情報設定がOFFになっている	設定アプリから位置情報をONにしてください。

測定結果が送信できない場合

考えられる原因	対処法
Bluetooth無線通信接続がOFFになっている	設定アプリからBluetooth無線通信設定をONにしてください。
電池残量不足	電池を交換してください。（単4形アルカリ電池2本）
端末の電池残量不足	端末を充電してください。
バッテリー制御がかかっている	バッテリー制御によりBluetooth無線通信接続がOFFになることがあります。 端末の設定アプリからバッテリー制御を解除（＝制御OFF）してください。
アプリを更新していない	ニプロハートラインアプリを最新のバージョンにアップデートし、端末を再起動してください。 ただし、Androidは再起動後、SpO ₂ モニタのペアリングがOFFになる可能性があります。 ⇒次頁の『資料』Android SpO ₂ モニタ接続復帰方法』をご参照ください。
通信環境が不安定	通信環境の良い場所で再度測定を行ってください。

その他のお問い合わせ

ニプロハートラインアプリに関するお問い合わせは当社ホームページよりご連絡ください。

資料) Android SpO₂モニタ接続復帰方法

Android端末を再起動したり、充電が切れるなどして電源がいったん落ちてしまった場合に起こりうる現象です。接続の復帰方法をお試ください。

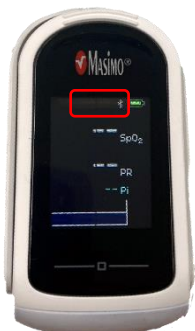
- 1 「接続済み機器」欄に表示されているのにデータが受信できない、という場合です。



- 2 機器接続設定の画面のまま、SpO₂モニタを装着します。




- 3 測定開始されます。開始直後は電池残量の左側に通信可能マークが表示されていません。



本来であれば赤枠内には**通信可能マーク**が表示されますが、Bluetooth無線通信接続が切れていると表示されません。




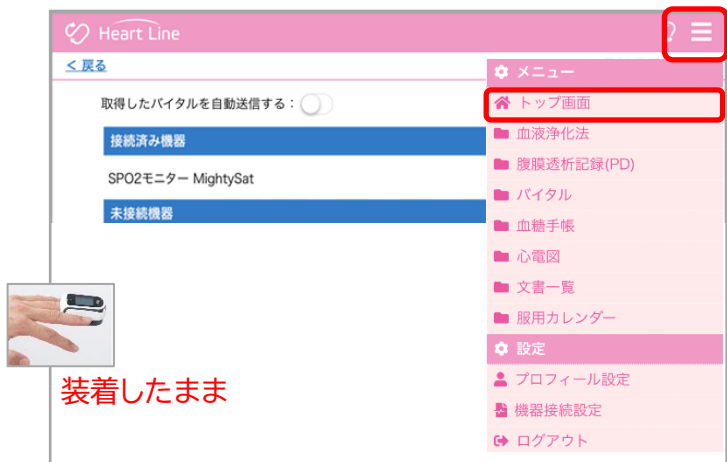
<通信可能マーク>

- 4 しばらく測定し続け、測定値がグレー字から白字に変わるタイミングで<通信可能マーク>  が表示されます。



資料) Android SpO₂モニタ接続復帰方法

- 5 装着したまま、右上のメニューボタンを押し、トップ画面を選択します。



- 6 SpO₂モニタを外します。



- 7 最新のバイタルデータ欄にSpO₂と脈拍数が表示されます。このデータを記録する場合は「見守り者へ送信」ボタンを押します。



ニプロハートラインアプリに関するお問い合わせは
ニプロホームページから

ニプロハートライン

🔍 検索